



Администрация Пермского муниципального округа Пермского края
Комитет имущественных отношений

РАСПОРЯЖЕНИЕ

19.03.2024

№ 731

**Об установлении публичного
сервитута на часть земельных
участков**

В соответствии со ст. 23, гл. V.7 Земельного кодекса Российской Федерации, Федеральным законом от 25.10.2001 № 137-ФЗ «О введении в действие Земельного кодекса Российской Федерации», пп. 3.2.5 п. 3.2 разд. 3 Положения о комитете имущественных отношений администрации Пермского муниципального округа, утвержденного решением Думы Пермского муниципального округа Пермского края от 29.11.2022 № 48, на основании ходатайства акционерного общества «Газпром газораспределение Пермь» (ИНН 5902183841, ОГРН 1025900512670) (далее - АО «Газпром газораспределение Пермь») от 04.03.2024 № 2553:

1. Установить в интересах АО «Газпром газораспределение Пермь» публичный сервитут общей площадью 191 кв.м на часть земельных участков:

- с кадастровым номером 59:32:3250001:15241 (177 кв.м), расположенный по адресу: Пермский край, Пермский район, Култаевское с/пос., с. Култаево;

- с кадастровым номером 59:32:3250001:15236 (14 кв.м), расположенный по адресу: Пермский край, Пермский район, Култаевское с/пос., с. Култаево.

Цель: Для размещения линейных объектов системы газоснабжения, которые необходимы для организации газоснабжения населения, подключения (технологического присоединения) к сетям инженерно-технического обеспечения: «Газопровод-ввод до границы земельного участка по адресу: ул. Янтарная 3, с. Култаево».

Срок: 49 лет.

2. Утвердить границы публичного сервитута земельного участка, указанного в п. 1 настоящего распоряжения, согласно прилагаемой схеме расположения границ публичного сервитута.

3. Срок, в течение которого использование указанного в п. 1 настоящего распоряжения земельного участка в соответствии с их разрешенным использованием будет невозможно или существенно затруднено в связи с осуществлением сервитута – не установлен.

4. Порядок установления зон с особыми условиями использования территорий и содержание ограничений прав на земельные участки в границах таких зон установлен Постановлением Правительства РФ от 20.11.2000 № 878 «Об утверждении правил охраны газораспределительных сетей». Охранная зона газораспределительной сети - территория с особыми условиями использования, устанавливаемая вдоль трасс газопроводов и вокруг других объектов газораспределительной сети в целях обеспечения нормальных условий ее эксплуатации и исключения возможности ее повреждения.

5. Плата за публичный сервитут устанавливается в соответствии с Федеральным законом от 29.07.1998 № 135-ФЗ (ред. от 19.12.2022) «Об оценочной деятельности в Российской Федерации» и методическими рекомендациями, утверждёнными приказом Минэкономразвития России от 04.06.2019 № 321.

6. Комитету имущественных отношений администрации Пермского муниципального округа в течение 5 рабочих дней со дня подписания настоящего распоряжения:

6.1. направить настоящее распоряжение в Управление Федеральной службы государственной регистрации, кадастра и картографии по Пермскому краю;

6.2. направить настоящее распоряжение в АО «Газпром газораспределение Пермь», а также сведения о лицах, являющихся правообладателями земельных участков, сведения о лицах, подавших заявления об учете их прав (обременений прав) на земельные участки, способах связи с ними, копии документов, подтверждающих права указанных лиц на земельный участок;

6.3. разместить настоящее распоряжение на официальном сайте Пермского муниципального округа в информационно-телекоммуникационной сети Интернет <https://permokrug.ru>.

7. Настоящее распоряжение вступает в силу со дня его подписания.

8. Контроль исполнения распоряжения возложить на заместителя председателя комитета М.В. Королеву.

Председатель комитета



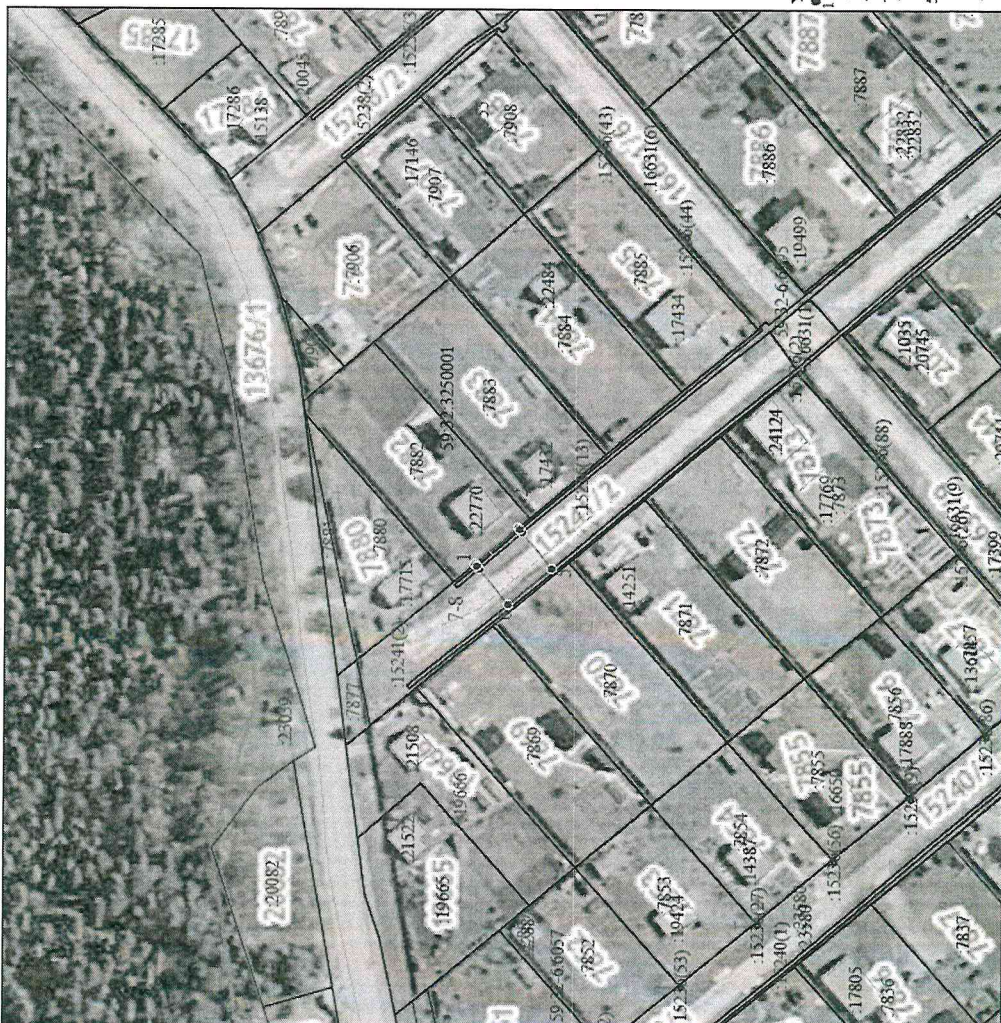
Е.А. Демидова

Приложение № 1
к распоряжению
комитета имущественных
отношений администрации
Пермского муниципального округа
от 19.03.2024 № 731

СХЕМА РАСПОЛОЖЕНИЯ ГРАНИЦ ПУБЛИЧНОГО СЕРВИТУТА

«Газопровод-ввод до границы земельного участка по адресу: ул. Янгарная 3, с. Култаево»

Местоположение: Пермский край, Пермский муниципальный округ, с. Култаево
 Общая площадь земельного участка или части земельного участка, кв. м: 191
 Категория земель: земли населенных пунктов
 Кадастровый номер земельного участка: 59-32-3250001:15241, 59-32-3250001:15236



Обозначение характерных точек границ	Координаты в МСК-59 (этап 2)		Метод определения координат и Средних арифметических погрешностей по координатам заданной точки
	X	Y	
1	506751.70	2211688.41	Метод ступенчатых геодезических измерений, 0,10
2	506740.76	2211697.62	Метод ступенчатых геодезических измерений, 0,10
3	506740.41	2211697.19	Метод ступенчатых геодезических измерений, 0,10
4	506739.78	2211696.41	Метод ступенчатых геодезических измерений, 0,10
5	506732.31	2211687.18	Метод ступенчатых геодезических измерений, 0,10
6	506743.34	2211678.07	Метод ступенчатых геодезических измерений, 0,10
7	506750.64	2211687.10	Метод ступенчатых геодезических измерений, 0,10
8	506751.27	2211687.88	Метод ступенчатых геодезических измерений, 0,10
1	506751.70	2211688.41	Метод ступенчатых геодезических измерений, 0,10

- Условные обозначения:
- 1 - проектная граница публичного сервитута
 - 2 - граница земельного участка ранее урегулированного в ЕГРН
 - 3 - граница кадастрового квартала
 - 4 - граница муниципального образования
 - 5 - граница объекта капитального строительства ранее урегулированного в ЕГРН
 - 59-32-3250001 - кадастровый номер квартала
 - 7882 - кадастровый номер земельного участка (объекта капитального строительства) в кадастровом квартале
 - 7882 - местоположение проектируемого сооружения (газопровод-ввод в подземном исполнении)
 - 7882 - существующий газопровод